

タービンにはどんな役割があるの？

**安定してたくさんの電気を
作ることが役割です。**

日立工場で働くたくさんの社員が協力してタービンを作り上げ、みんなの生活に欠かせない「電気」を毎日、安心安全に送り届けています。



みつ びし じゅう こう ぎょう かい しゃ ひ たち こう じょう
三菱重工株式会社 日立工場

人々のゆたかな暮らしに必要なエネルギー

高度な技術とたしかかな技能によって、数多くの製品を送り出してきました。国内だけではなく世界各国の発電所で三菱重工のタービンがどう入され、産業をささえています。主機の設計・開発、製造、据付け・試運転からアフターサービスにいたるまで、全ての工ていを自社で行っています。



しき地面積はなんと東京ドーム9こ分!

CO₂のさくげんにもこうけんしています!



タービンは水や蒸気、ガスなどのエネルギーを回転エネルギーに変換する装置です。火力発電所では燃料を燃やした熱でタービンを回し、その回転エネルギーで電気を作ります。



まい せいの 生活をささえる電気はタービンが作っています!



はたらく人に聞いてみた!



世界中にあるわたしたちの発電設備をお客様にずっと使ってもらえるように、定期点検やトラブル対おう、時には新しい技術を使った改ぞうをしています。みなさんがこれからも変わらず電気を使えるように、かげからささえていきます。



タービン設計

山崎 皓平 さん

発電設備の大型タービン部品の機械加工をしています。部品はとても大きく、0.01mm単位のすん法で加工する高い技術力が求められるので、きんちょう感とせきにん感を持って作業しています。完成後の達成感が大きく、やりがいを感じます。

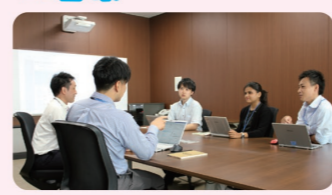


大型タービン部品加工

上野 洸成 さん

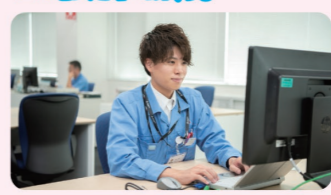
製品ができてあがるまで

1. 営業



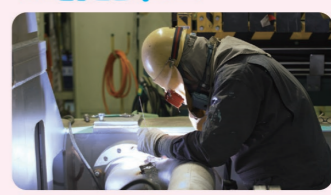
より良い製品をつくるため、国内外のお客様と打ち合わせをし、その内ようを共有します。

2. 設計開発



お客様との打ち合わせ情報をもとに、タービンを製造する上で重要な設計図を作成します。

3. 部品加工



設計図をしっかりと理かいた上で部品を製品にあった大きさに削ったり、つなげたりします。

4. 製品組立



それぞれの部しよで作られた部品を一つずつ組み立て、製品の形にしていきます。

5. 出荷・据付け・試運転



完成した製品を発電所へ行って取付けて、運転のテストをして動くようにします。

6. アフターサービス



お客様にお届けした製品を点検し、安心安全に使い続けられるようにメンテナンスをします。

ここにも注目!!



青年技能者の技術レベルの日本一を競い合う技能五輪大会に、今年は、「旋盤」と「電気溶接」の2種目に出場! 金メダルを目指して、毎日練習に励んでいます。



茨城県日立市幸町3-1-1 | 0294-20-8000 | 会社ができた年:1884年 | 人数:1,400名 | <https://www.mhi.com/jp>